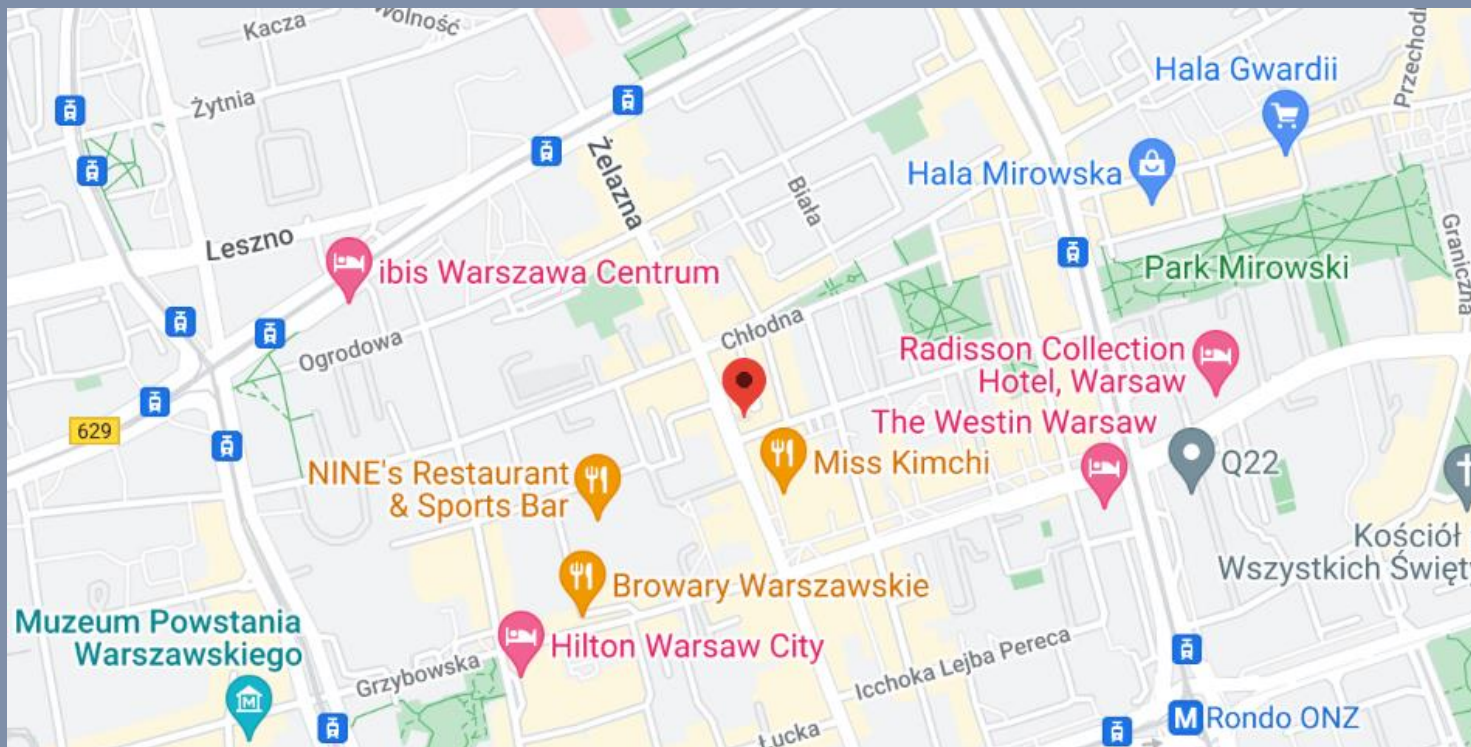


Maria Przystasz  
8aj / SP50

# Historia, architektura i projekt rewitalizacji kamienicy przy ul. Żelaznej 66

# Kamienica przy ul. Żelaznej 66



Mirów to osiedle przebiegające przez dwie dzielnice: Wolę i Śródmieście. Pierwotnie należało do dawnej jurydyki Wielopole, a nazwa osiedla związana jest z dowódcą regimentu Gwardii Konnej Koronnej (zwanej Mirowską) i szkockim generałem, twórcą koszar mirowskich, Wilhelmem Mierem. Osiedle wyznaczają ulice Aleja Solidarności, Orla, Elektroalna, Chłodna i Żelazna.



# Ulica Żelazna

- Obecnie biegnie od Alej, przy wiadukcie kolejowym, a kończy się u wylotu ulicy Nowolipki.
- Jej długość wynosi niecałe dwa kilometry, a samo powstanie datowane jest na drugą połowę XVII wieku. Kolejny natomiast jej odcinek powstał na początku XVIII wieku.
- W kolejnych etapach istnienia ulica została uregulowana, w 1770 roku uporządkowano jej bieg wówczas także otrzymała obecną nazwę .
- Nazwa została zapożyczona od Karczmy Żelaznej, która w XVIII wieku znajdowała się na skrzyżowaniu obecnych ulic Siennej i Twardej. W czasie okupacji ulica Żelazna znalazła się w granicach getta.

- Rok powstania: **1911**
- Wybudowana dla **Chaima Gerkowicza** (Haim Kielmanowicz Gerkowicz).
- Zaprojektowana przez **Henryka Spigelmana**.
- Haim Kielmanowicz Gerkowicz był właścicielem przylegającego do tej kamienicy domu o numerze Krochmalna 46 jak również właścicielem kamienicy na ul. Jagiellońskiej.
- Następnie odsprzedał nieruchomość Aleksandrowi Kamińskiemu. Ostatnimi jej właścicielami przed wybuchem drugiej wojny światowej byli prawdopodobnie małżonkowie Góreccy.
- Posesja kamienicy – obecnie działka nr 18 – przetrwała w swych granicach przedwojennych i odpowiada dawnej nieruchomości hipotecznej 927f.



# Okres II wojny światowej



Z chwilą zamknięcia dzielnicy żydowskiej w listopadzie 1940 roku budynek znalazł się w jej granicach, w obrębie tzw. „małego getta”, nieopodal kładki nad ul. Chłodnej łączącej od 1942 r. obydwie części dzielnicy.

Podczas działań powstańczych w 1944 r. toczące się w tym rejonie walki koncentrowały się wokół barykad ustawionych wzdłuż ul. Żelaznej m.in. u wylotu ul. Krochmalnej, gdzie aktywne było przede wszystkim zgrupowanie Chrobry II.

Poza wypaleniem dachu i częściowo wewnątrz mieszkalnych oraz ostrzałem elewacji, obiekt nie doznał znaczących zniszczeń. Stan zachowania kamienicy pogorszył się w okresie powojenny w wyniku braku prac rentowych, a ostatecznie na skutek trwałego wyłączenia obiektu z użytkowania.

# Mieczysław Wajnberg

W kamienicy przy Żelaznej 66 w 1919 r. urodził się polski kompozytor żydowskiego pochodzenia Mieczysław Wajnberg.

We wrześniu 1939 r. uciekł z Warszawy i przedostał się na teren ZSRR. Studiował w Mińsku, w klasie kompozycji.

Pracował, komponując muzykę dla radia i filmu - jego utwory znalazły się na ścieżce dźwiękowej filmu "Lecą żurawie" (1957) w reżyserii Michaiła Kałatozowa.

Tworzył przede wszystkim muzykę instrumentalną, zwłaszcza orkiestrową. W jego dorobku znalazły się 26 symfonie, poemat symfoniczny, 18 koncertów, muzyka kameralna (kwartety smyczkowe, sonaty) i solowa (głównie fortepianowa). Skomponował również siedem oper oraz wiele utworów chóralnych i filmowych.

Jeden raz, od ucieczki w 1939 r., odwiedził Warszawę w 1966 r., przy okazji festiwalu "Warszawska Jesień".



Kamienica przy ul. Żelaznej 66 posiada wspólną ścianę szczytową z kamienicą przy ul. Krochmalnej 46. Te dwa budynki razem z kamienicą przy ul. Żelaznej 64 stanowią jedyny ocalały fragment oryginalnego, przedwojennego układu obustronnej pierzei ulicy Krochmalnej.



# Kamienica

Nieruchomość ta jest narożnym, trzypiętrowym budynkiem przy skrzyżowaniu z ulicą Krochmalną. To, co ją przede wszystkim wyróżnia to sam narożnik, który umieszczony został w wykuszu.

Budynek wzniesiony jest w technologii tradycyjnej z cegły ceramicznej pełnej na zaprawie wapiennej ze stropami typu Kleina. Dwie przyuliczne elewacje frontowe rozdzielono ściętym narożnikiem. Dodatkowo elewację południową wzdłuż ul. Krochmalnej ożywiono ryzalitem klatki schodowej, a w ostatnim przęśle elewacji zachodniej widnieje otwór prześwitu bramowego.





# Kamienica

Budynek nie był bardzo luksusową kamienicą, został wybudowany w stylu z elementami secesyjnymi.

Mieszkania były nie za duże, około 60-80 metrów, jak na ówczesne warunki nie był to luksusowy dom.

Na budynku nie ma żadnej tablicy informującej o tym, że mieszkał tam Wajnberg. Kamienica przylega ściśle do budynku przy Żelaznej 68, w którym urodziła się Hanka Ordonówna.



# Elewacja

Elewacja w czasach swojej świetności posiadała zdobienia. Zarówno parter jak i wyższe kondygnace wykończone zostały boniowaniem, czyli zastosowanie dekoracyjnej techniki zdobienia budynku znanej już w starożytnym Rzymie. Obecnie jest skuta i pozbawiona swej dawnej elegancji. Balkony od strony ulicy Żelaznej umieszczone zostały na drugiej osi – na każdej z kondygnacji powyżej przyziemia.

Uwagę zwracają także ozdobne barierki balkonów, których część zachowała się do dzisiaj. Budynek zwieńczony został ozdobnym gzymsem.

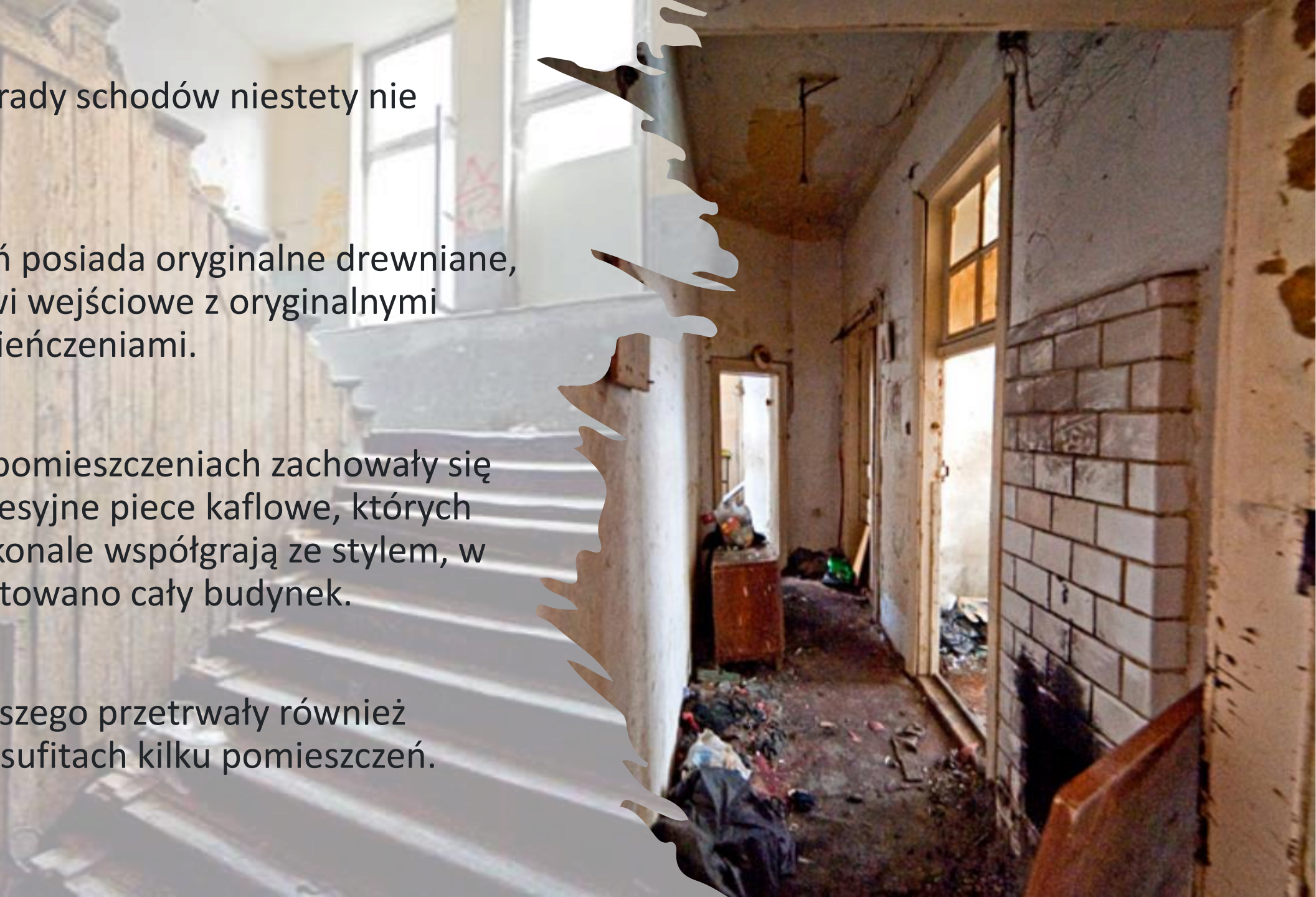


Żelazne balustrady schodów niestety nie zachowały się.

Część mieszkań posiada oryginalne drewniane, rzeźbione drzwi wejściowe z oryginalnymi ozdobnymi zwieńczeniami.

W niektórych pomieszczeniach zachowały się oryginalne secesyjne piece kaflowe, których zdobienia doskonale współgrają ze stylem, w jakim zaprojektowano cały budynek.

Do dnia dzisiejszego przetrwały również sztukaterie na sufitach kilku pomieszczeń.





## Brama

Na ścianach budynku bramy znajduje się piękna ceramika .

Oryginalne płytki w kolorze niebiesko – czarnym z delikatnymi wzorami widoczne są przez kratę bramy .

Ozdobione zostały dwoma rodzajami wzorów na dwóch wysokościach. Z pierwotnego wystroju niewiele się zachowało.

W części górnej bramy widoczne są oryginalne konsole. Sama brama jest wtórna i została wymieniona już po wojnie.



# Zabytek

Wykwaterowana w 2008 r. i nieremontowana od dekad, kamienica popada w coraz większą ruinę.

O wpis obiektu do rejestru zabytków zwróciło się Stowarzyszenie "Kamień i co?". W dniu 24 lipca 2019r. Wojewódzki Urząd Ochrony Zabytków w Warszawie wydał decyzję o wpisaniu kamienicy przy ul. Żelaznej 66 wraz z terenem posesji o wpis do rejestru.



Parter kamienicy wypełniały kiedyś lokale o charakterze użytkowym. Duże witryny sklepowe zostały później częściowo zamurowane, podobnie jak wejście do klatki schodowej od strony ulicy Krochmalnej.

W przedwojennej książce adresowej można odnaleźć informację, że znajdowały się tutaj: Mydlarnia Janiny Bajdy, Wytwórnia ubrań sportowych Em-Zet, pracownia tapicerska, Drukarnia Kometa. Po wojnie natomiast pod tym adresem znajdowały się: sklep z kosmetykami, zegarmistrz, a na rogu ulokowany był sklep ze szczotkami i pędzlami.

# Propozycja rewitalizacji

---

Wytyczne dotyczące odbudowy i odnowy kamienicy będą zaplanowane i nadzorowane przez konserwatora zabytków. Wpływ na wygląd kamienicy będą miały zmiany w częściach wspólnych, wyglądzie frontu, bramy i balkonów.

# Rewitalizacja – lokale użytkowe

Propozycja przywrócenia funkcjonalności lokali użytkowych jako centrum usług na ulicy Żelaznej.

Proponowane lokale usługowe:

- Pracownia szczotek i pędzli,
- Pracownia tapicerska,
- Zegarmistrz,
- Zakład szklarski,
- Zakład krawiecki,
- Szewc.





# Rewitalizacja – lokale użytkowe

Wszystkie zakłady i lokale użytkowe powinny być zaprojektowane w stylu przedwojennym w zgodzie z wytycznymi konserwatora zabytków.

Wykończenia spójne i jednorodne dla wszystkich lokali.

Ważnym aspektem będą również szyldy które mogą pomóc w rozpoznaniu lokalu ale także „nadać charakter” całej kamienicy.





# Rewitalizacja – lokale użytkowe

Na przeciwko kamienicy przy ulicy Żelaznej 66 znajduje się Szkoła Podstawowa nr 221 z oddziałami integracyjnymi.

Lokale użytkowe w dolnej części kamienicy mogłyby posłużyć jako centrum spotkań dla dzieci – świetlica ogólnodostępna z kafejką (świeże soki, zdrowe przekąski) i ofertą zajęć dodatkowych z różnych dziedzin: plastyka, muzyka, taniec itp.

# Rewitalizacja – lokale użytkowe

W związku z bliskością szkoły integracyjnej mogłoby posłużyć dzieciom i rodzicom jako miejsce zajęć specjalistycznych z zakresu pomocy psychologiczno-pedagogicznej:

- korekcyjno-kompensacyjne,
- logopedyczne,
- rozwijające kompetencje emocjonalno-społeczne,
- inne zajęcia o charakterze terapeutycznym.



# Rewitalizacja – lokale użytkowe

Charakter dzielnicy –  
średnia wieku  
mieszkańców oraz  
potrzeby osób  
starszych to dobry  
pomysł na  
uruchomienie w  
lokalach użytkowych  
Centrum Seniora jako  
miejsce spotkań oraz  
zajęć dodatkowych dla  
starszych mieszkańców  
dzielnicy.





## Rewitalizacja – lokale użytkowe

Ze względu na historię kamienicy i bliską odległość Szkoły Podstawowej, innym pomysłem na zagospodarowanie lokali na parterze i np. pierwszym piętrze, mogłoby być uruchomienie zajęć muzycznych dla dzieci i młodzieży.



# Rewitalizacja - mural

---

Kolejna propozycja rewitalizacji dotyczy ściany od ulicy Żelaznej.

Ściana mogłaby zostać zagospodarowana murałem upamiętniającym np. wydarzenia związane z gettem lub powstaniem warszawskim.

Innym rozwiązaniem byłoby „odświeżenie” ściany i usunięcie wszelkich reklam i szyldów.

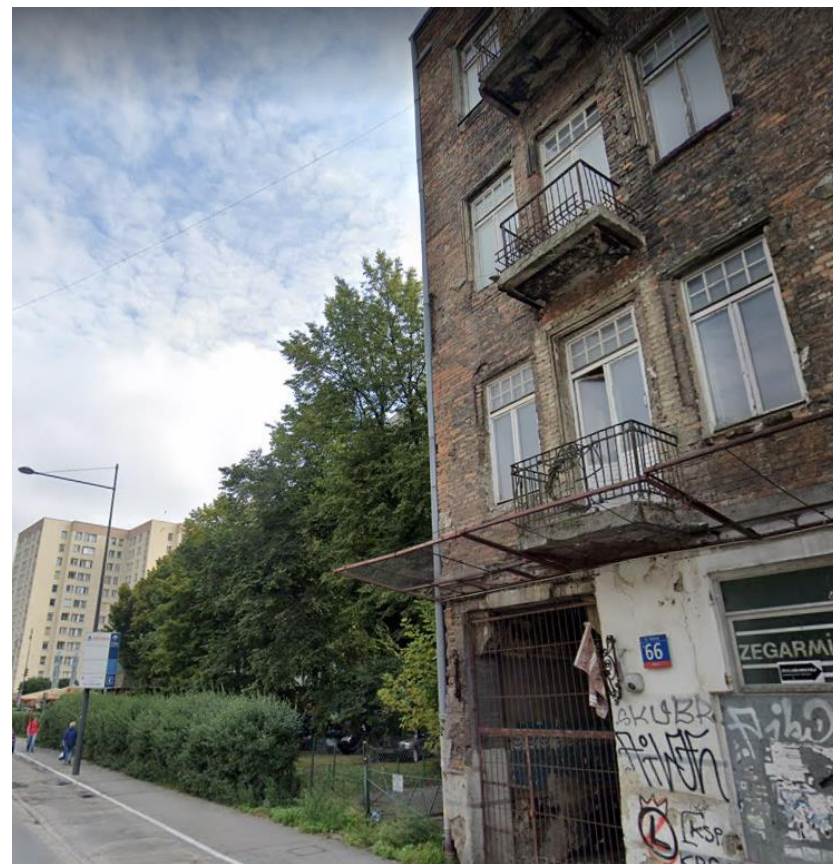
# Rewitalizacja – skwer przy kamienicy

---

Kamienica sąsiaduje bezpośrednio z pustą działką. Skwer nie jest zaogrodzony.

Z drzewami jak i okalającym go żywopłotem ma duży potencjał i może być ciekawym rozwiązaniem dla okolicznych mieszkańców jako miejsce spotkań: ławki, stoliki do gry w szachy, miejsce do zabawy dla dzieci itp.

Skwer byłby cześcią dzielnicy i jej „zieloną oazą”.





## Rewitalizacja – 3 kamienice

Dobrym pomysłem wydaje się rewitalizacja 3 kamienic w tym samym czasie: Żelazna 66 i 64 oraz Krochmalna 46. Wtedy możliwości rewitalizacji zarówno ze względu na wygląd kamienic ale również ich wartości użytkowej będzie większa.